



INFORME LABORAL EUSKADI



Universidad del País Vasco Euskal Herriko Unibertsitatea

Julio-Septiembre 2014

Autores:

Sara de la Rica, Simona Demel y Luis Miller

**UNIDAD DE FORMACIÓN E INVESTIGACIÓN BETS
Universidad del País Vasco UPV-EHU**

Introducción

El objetivo fundamental de estos informes coyunturales es ofrecer una panorámica trimestral, tanto estática como dinámica, de la evolución de la situación laboral de la Comunidad Autónoma Vasca. Para ello utilizamos los datos de la EPA correspondientes al País Vasco, tanto en su versión estática como en cuanto al análisis de los flujos laborales. Si bien hasta ahora hemos hecho uso de los datos de la PRA difundidos por *Eustat*, a partir de este trimestre, utilizaremos la información proveniente de la EPA para el País Vasco, ya que dicha información es directamente comparable con la que puede obtenerse para otras regiones del Estado.

En todos los análisis se aportan dos tipos de información. En primer lugar, se compara la situación del trimestre actual con el mismo trimestre de 2007, que fue el último año de bonanza económica. Esta comparación permite ver con claridad los cambios que la actual crisis económica ha provocado en la composición del mercado laboral. En segundo lugar, se compara en todos los casos la evolución sufrida por Euskadi con la del resto del Estado, lo que ayuda a comprender mejor las diferencias de la realidad laboral de nuestra comunidad con las del resto.

Cada Informe Trimestral consta de dos partes:

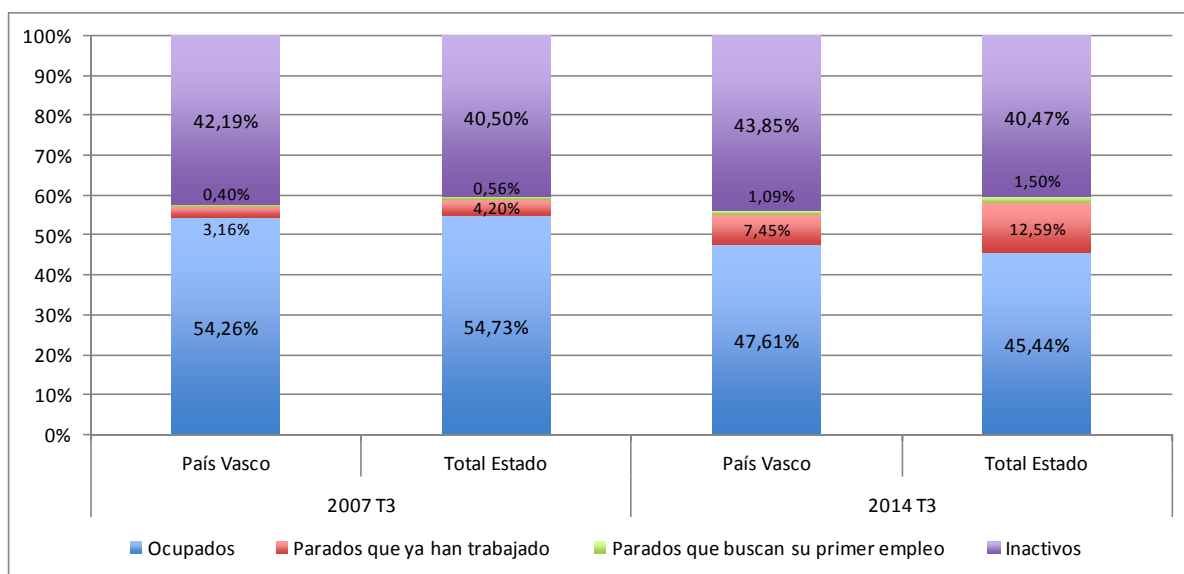
- 1. *Análisis estático:*** La primera parte realiza una descripción estática detallada de los datos arrojados por la EPA trimestral sobre la población de la CAPV en general, y sobre los ocupados y desempleados en particular. Damos a conocer la distribución de la población adulta (mayor de 16 años) según características demográficas como género, edad y educación. En segundo lugar, describimos a los ocupados tanto según sus características demográficas, como según otras como sector de actividad, ocupación y tipo de contrato. Finalmente, realizamos una radiografía de los parados, no sólo en relación con sus características demográficas, sino también en relación con el tiempo que llevan desempleados.
- 2. *Análisis Dinámico:*** La EPA facilita información sobre las transiciones laborales efectuadas en cada comunidad autónoma en cada trimestre. En particular, se recogen todas las transiciones de los individuos hacia el empleo, bien desde el paro o la inactividad (creación de empleo), así como las transiciones desde el empleo, bien hacia el paro o hacia la inactividad (destrucción de empleo).

PARTE I: Panorama Estático - Situación laboral de la CAPV – Tercer Trimestre de 2014

El gráfico 1 muestra dos aspectos interesantes. En primer lugar, al comparar la situación del País Vasco en este trimestre con la del mismo trimestre de 2007, se observa que la población inactiva se ha incrementado en casi 2 puntos porcentuales, y que la población parada con experiencia laboral ha aumentado notablemente en estos siete años, pasando de representar el 3% de toda la población adulta al 7,4%. Este incremento se ha producido en detrimento de los ocupados.

Por otra parte, al comparar la situación laboral de la población adulta de Euskadi con la del resto de España, se observa una mayor incidencia de la inactividad y una menor incidencia del paro.

Gráfico 1: Distribución Laboral de la Población Mayor de 16 años



Ocupados

Pasamos ahora a describir la composición de la población ocupada, así como los cambios en composición según diferentes características.

El gráfico 2 muestra una evolución positiva del porcentaje de mujeres en el colectivo de ocupados desde 2007. En el trimestre actual, el porcentaje de mujeres alcanza el 46%, que si bien constituyen todavía una minoría, lo cierto es que no parece faltar mucho para llegar a la igualdad por sexo entre los ocupados de nuestra comunidad. Esta evolución también se observa para el total del Estado.

A continuación, se presenta la composición de la población ocupada según edad. El gráfico 3 refleja un hecho que es preciso destacar en el País Vasco, que es el enorme envejecimiento de la población ocupada. En este trimestre, 46 de cada 100 ocupados son mayores de 45 años, porcentaje que ha aumentado en casi 10 puntos porcentuales desde 2007. Por otra parte, la incidencia del colectivo de menores de 25 años, si bien representaba ya en 2007 sólo un 7%, se ha reducido a menos de la mitad tras siete años de crisis económica. Si bien este proceso de envejecimiento también se observa en el resto del Estado, lo cierto es que en el País Vasco el proceso es notablemente más intenso.

Si atendemos a la distribución de los ocupados según el nivel educativo (gráfico 4), también se observan cambios importantes en cuanto a su composición en estos siete años. En particular, el colectivo de trabajadores con estudios universitarios ha ganado mucha presencia entre los ocupados, pasando del 34% al 54%, que implica que en la actualidad son mayoría en Euskadi los trabajadores con estudios superiores. Por otra parte, el colectivo de trabajadores con estudios primarios prácticamente ha desaparecido del grupo de ocupados. Si se observa al resto del Estado, este proceso también ha tenido lugar, pero desde luego no con la intensidad que se observa en nuestra Comunidad. De hecho, Euskadi es la CCAA donde el colectivo de ocupados presenta el nivel

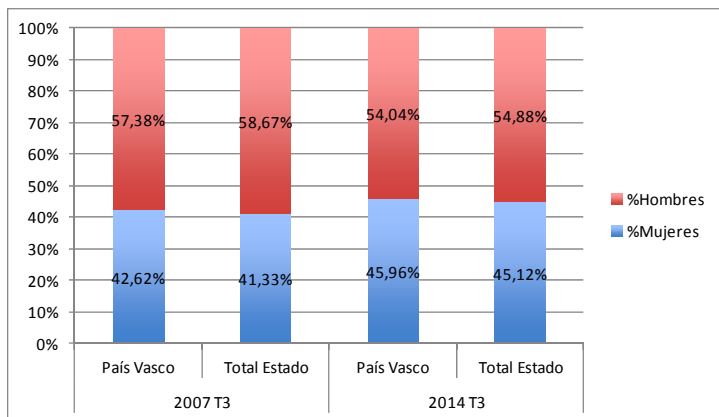
educativo más elevado en estos momentos por la elevada presencia de trabajadores con estudios superiores.

Presentamos a continuación los cambios en la composición de ocupados según el tipo de empleo (gráfico 5). Comenzamos con el sector de actividad en el que trabajan los ocupados. El gráfico 5 muestra que el Sector Servicios absorbe el 72% del total del empleo en el País Vasco, y que la incidencia de este sector ha aumentado en 7 puntos porcentuales durante esta crisis. Por otra parte, el sector Industrial ha perdido peso, ya que su incidencia ha disminuido del 24% al 20% tras estos años de crisis económica. El Sector de la Construcción también ha perdido incidencia a favor del sector Servicios. Al comparar estos cambios en composición sectorial con los acaecidos en el resto del Estado, las diferencias más notables residen en el menor peso del Sector Servicios en Euskadi frente al resto del Estado frente a una incidencia notablemente superior del Sector Industrial. Es urgente que se tomen medidas que impulsen al sector Industrial de nuestra Comunidad para que vuelva a tener la importancia en términos de actividad y de empleo que teníamos antes de la crisis.

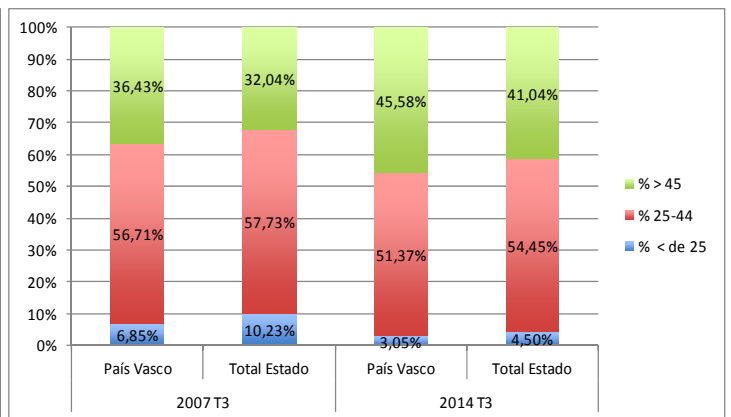
Otra característica importante del tipo de empleo es el tipo de contrato de los asalariados. Esta crisis ha provocado numerosos despidos de trabajadores cuyos contratos eran temporales, y en consecuencia, es esperable, y así lo refleja el gráfico 6, que la incidencia de la contratación temporal haya disminuido en estos siete años y de hecho así ha sido, pasando del 29% al 22% de todos los contratos. Este descenso ha sido menor al experimentado en el total del estado, lo cual se justifica por el menor peso que sectores con alto grado de empleo temporal, como la Construcción y el Turismo tienen en nuestra Comunidad con respecto a otras regiones. Si bien el descenso en la incidencia de la contratación temporal puede parecer una buena noticia, no debe esconder la realidad de que se ha producido no por un incremento en las contrataciones indefinidas, sino por un mayor despido de los trabajadores temporales, que ha sido lo que ha provocado este cambio en composición.

Por último, se muestra la composición de ocupados según el tipo de Jornada. El gráfico 7 refleja un incremento de cuatro puntos porcentuales de la incidencia de la jornada parcial frente a la completa, similar en nuestra Comunidad que en el total del Estado. La incidencia de la jornada parcial no es muy alta, ni en Euskadi ni en el resto de España y de hecho puede ser un buen mecanismo a corto plazo para salir de la crisis. Incluso podría ser una buena solución a largo plazo para determinados colectivos, como mayores que pueden desear un tránsito del trabajo a la jubilación gradual, o para jóvenes para compatibilizar sus estudios o incluso para trabajadores con personas (niños o mayores dependientes) a su cargo. Pero lo importante para que la jornada parcial sea una buena solución a largo plazo es que sea voluntaria, decidida por el trabajador y no impuesta. Si bien a corto plazo una jornada parcial es preferible a no trabajar, para la enorme mayoría de los trabajadores entre 25 y 50 años, la jornada parcial no es preferible a la jornada completa. Para ellos, en consecuencia, esta modalidad de trabajo implica claramente sub-empleo y esto debe ser tenido en cuenta al analizar la salida de esta crisis.

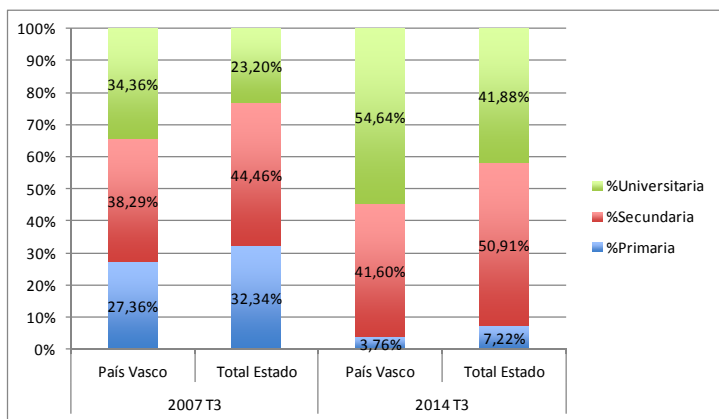
G.2: Distribución de Ocupados según Sexo



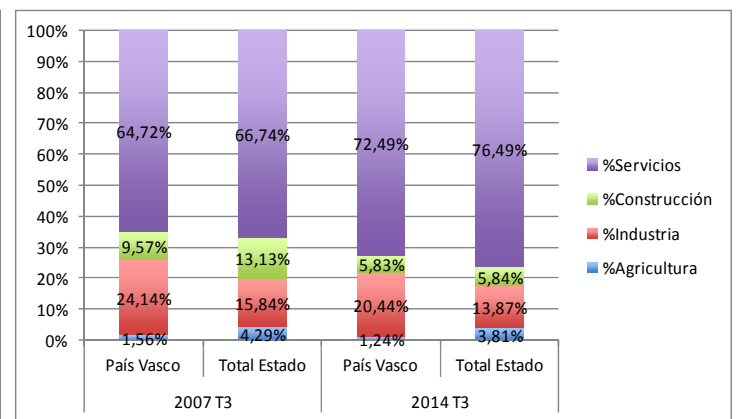
G. 3: Distribución de Ocupados según Edad



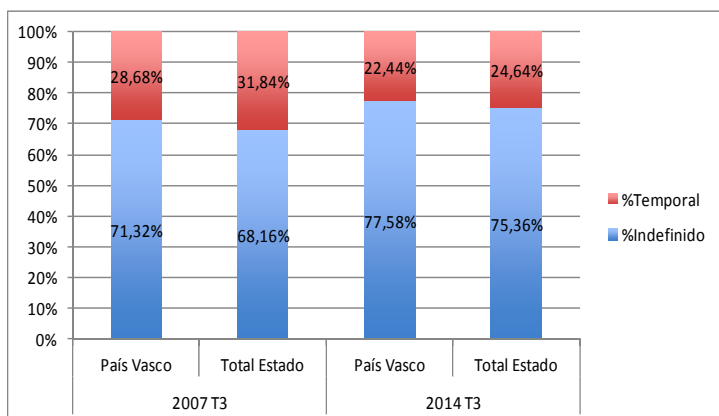
G. 4: Distribución de Ocupados según Educación



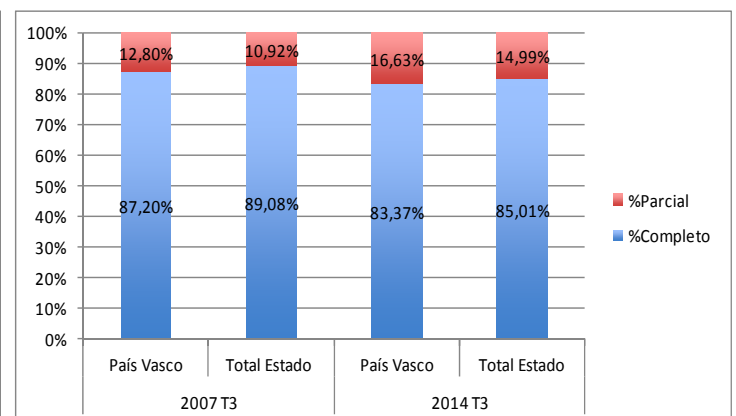
G. 5: Distribución de Ocupados según Sector



G.6: Distribución de Ocupados según Contrato



G. 7: Distribución de Ocupados según Jornada



Parados

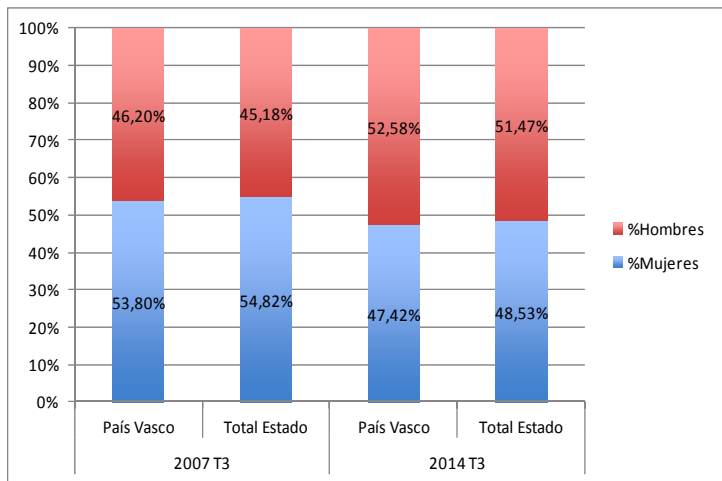
Presentamos a continuación los cambios en la composición de los parados en Euskadi según varias características demográficas. Si atendemos al sexo, el gráfico 8 revela un incremento notable en la incidencia de varones entre el colectivo de parados, fenómeno que también se observa en el total del Estado. Este cambio en la distribución obedece a que en esta crisis se han destruido muchos más empleos “masculinos” que “femeninos” debido a que la Construcción, que ha destruido más de dos millones de empleos, es mayormente un sector masculino.

El gráfico 9 muestra que tras siete años de crisis económica, la presencia relativa de menores de 25 años entre los parados, aunque también es cierto que es sensiblemente menor a la de otros grupos de edad. Los parados mayores de 45 años han disminuido notablemente su presencia relativa dado que están menos expuestos a la contratación temporal y por tanto al despido. Este cambio se aprecia también en el total del Estado.

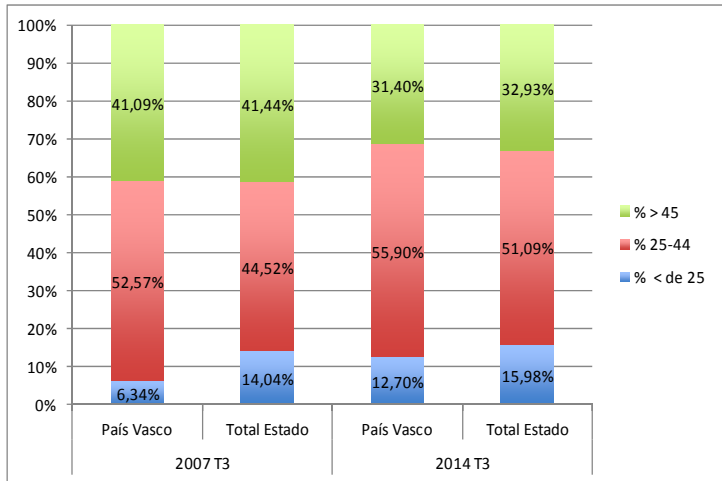
Por otra parte, también se aprecian cambios esperables en la composición de la población parada por edad. En estos siete años de crisis, dado el notable aumento del nivel educativo de los trabajadores de Euskadi, la incidencia de los más educados ha aumentado en todos los colectivos, tanto en el de ocupados como en el de parados, exactamente al contrario de lo sucedido con los trabajadores con bajos niveles educativos. El gráfico 10 refleja estos cambios. Es interesante observar que en el total del Estado no se aprecia un incremento en la incidencia del empleo entre los trabajadores con estudios superiores, sino una disminución.

Finalmente, se presenta el cambio en la composición de parados según su duración en el desempleo. Los cambios en este apartado son dramáticos. En Euskadi, ya en el 2007 el porcentaje de parados de larga duración era muy elevado, en comparación con el conjunto del Estado. Aún así se ha producido un incremento muy significativo, pasando del 40% en el tercer trimestre de 2007 al 70% en el tercer trimestre de 2014. En España el cambio ha sido aún más pronunciado, pasando de menos del 20% a más del 65% del total de parados.

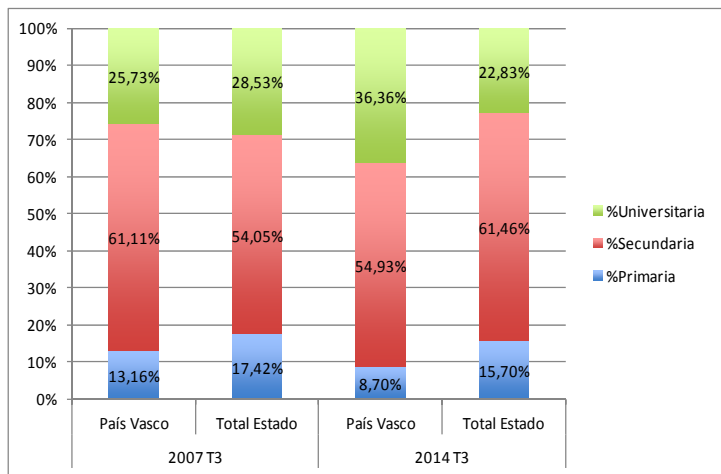
G.8: Distribución de Parados según Sexo



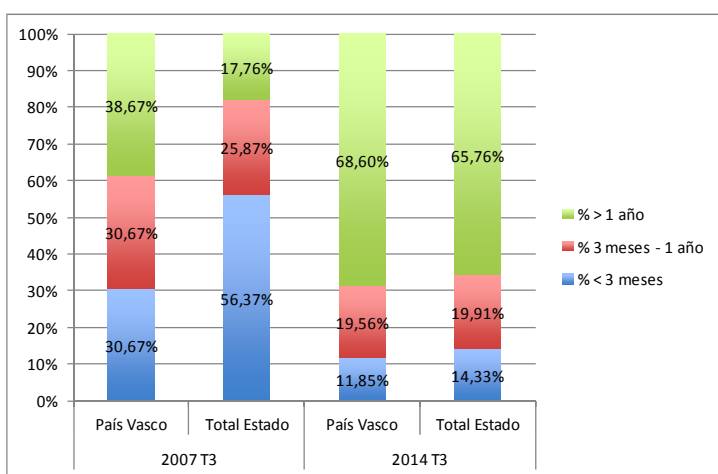
G. 9: Distribución de Parados según Edad



G. 10: Distribución de Parados según Educación



G. 11: Distribución de Parados según Duración del Desempleo



Cuadro Resumen Panorama Laboral Tercer Trimestre de 2014

Población Adulta: En Euskadi la población inactiva ha aumentando alrededor de dos puntos porcentuales desde 2007 y en la actualidad está cuatro puntos por encima de la media del Estado.

Población Ocupada: Desde el 2007, ha aumentado el porcentaje de mujeres entre los ocupados y, sobre todo, ha aumentado la edad media. Casi la mitad de los ocupados tienen más de 45 años. Ha aumentado considerablemente el porcentaje de ocupados con estudios universitarios y en el sector servicios, en detrimento de la construcción y la industria. La proporción de ocupados con contrato temporal ha disminuido como consecuencia de la mayor destrucción de empleo entre los que tienen este tipo de contrato. Por último, los contratos a tiempo parcial han aumentado cuatro puntos porcentuales.

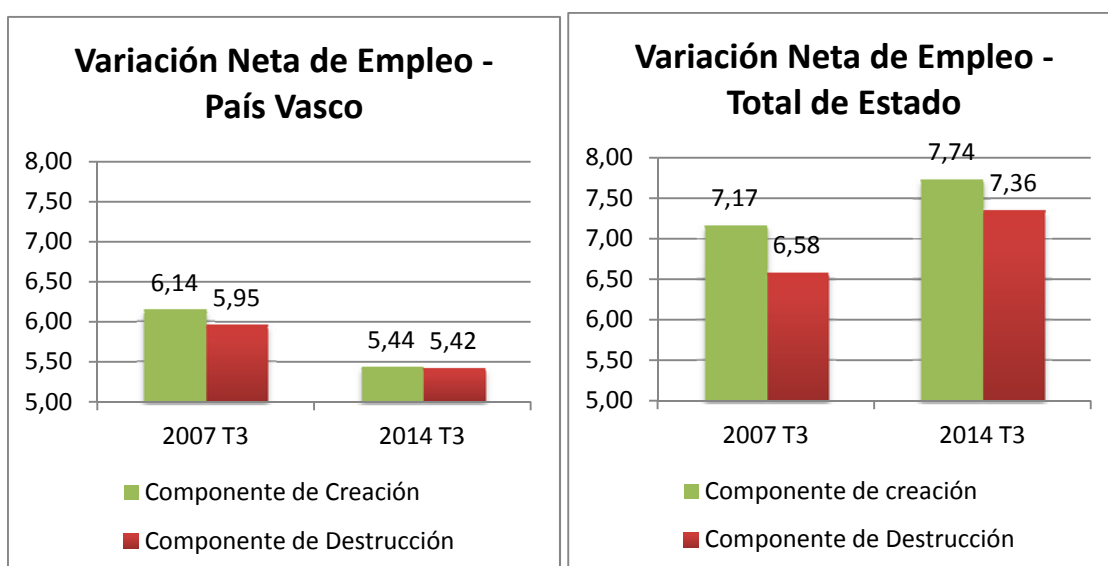
Población Desempleada: La mayor parte de los desempleados en Euskadi en 2014 son hombres, algo que no ocurría en 2007. Ha aumentado también la edad media de los parados y sobre todo la duración del desempleo, con casi un 70% de personas que llevan más de un año desempleadas. Por último, al contrario de lo que ha ocurrido en España, ha aumentado el peso de los desempleados con estudios universitarios.

PARTE II – Análisis Dinámico - Transiciones laborales de los trabajadores en la CAPV

En esta segunda parte del informe, presentamos las dinámicas de creación y destrucción de empleo, tanto en Euskadi como en el conjunto del Estado, en el tercer trimestre de 2007 y el tercer trimestre de 2014. Definimos *creación de empleo* como el cociente (%) entre el número de personas que han accedido a un empleo en el trimestre actual y el número de ocupados en el trimestre anterior. Del mismo modo definimos *destrucción de empleo* como el cociente (%) entre el número de personas que han perdido o abandonado su empleo en el trimestre actual y el número de ocupados en el trimestre anterior. La ventaja de definir los componentes de creación y destrucción de empleo de esta manera es doble: En primer lugar, ambos conceptos son totalmente comparables dado que están calculados sobre la misma población (ocupados en el trimestre anterior). En segundo lugar, si substraemos del número de personas que han accedido a un empleo en el trimestre actual (numerador del componente de creación) el número de personas que han perdido o abandonado su empleo (numerador del componente de destrucción) obtenemos como resultado la variación neta de empleo del trimestre en curso. Y esta magnitud, dividida por el número de ocupados en el trimestre anterior, es precisamente la tasa de variación neta de empleo.

El gráfico 11 nos muestra que mientras que en el conjunto del Estado observamos una clara creación neta de empleo en este trimestre, en Euskadi el número de personas que han encontrado un empleo es prácticamente el mismo que el número de personas que lo han perdido o abandonado. De hecho, la creación neta de empleo experimentada en este trimestre es de 200 empleos, frente a 1.900 en el mismo trimestre de 2007. La explicación del mejor comportamiento del conjunto del Estado hay que buscarla en la composición sectorial del empleo. La mayor parte del empleo que se está creando en España está concentrado en el sector servicios y, más concretamente, en la hostelería y el turismo. Estos sectores tienen un mayor peso en otras comunidades autónomas y menos en Euskadi.

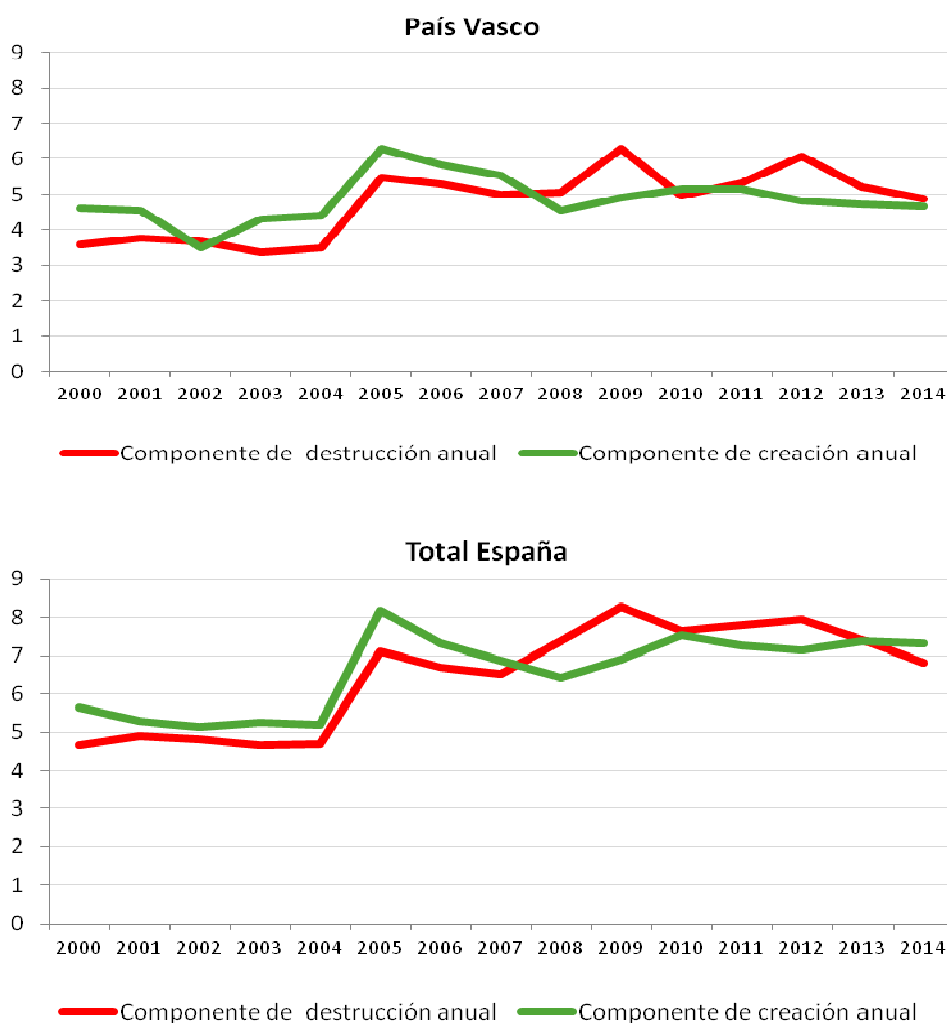
Gráfico 11: Componentes de Creación y Destrucción de empleo – Tercer Trimestre de 2014



El gráfico 12 nos muestra la evolución del porcentaje de destrucción y creación de empleo en España y Euskadi en los últimos 15 años. En ambos gráficos se observa muy claramente el componente cíclico del empleo en España. Así, observamos creación neta de empleo (la línea verde de creación está por encima de la roja de destrucción) desde el año 2000 hasta el año 2007. Desde el año 2008 hasta el 2013 hemos asistido a una clara destrucción neta de empleo y sólo en el 2014 parece revertirse esta tendencia y pasar a creación neta de empleo en España.

El empleo en Euskadi sigue un patrón parecido al empleo en el conjunto de España, con algunos matices. En primer lugar, observamos una ligera pérdida neta de empleo en el año 2002, coincidiendo con un momento de crisis económica. En segundo lugar, en el año 2010 se produjo creación neta de empleo, coincidiendo con el período de leve recuperación económica que se dio entre los dos períodos de recesión que caracterizan a la crisis más reciente. Por último, en el año 2014 no vemos que las curvas se hayan cruzado de nuevo dando lugar a la creación neta de empleo. Con respecto al año pasado, vemos una importante caída de la destrucción de empleo, un leve aumento de la creación, pero aún no observamos creación neta.

Gráfico 12: Histórico de creación y destrucción de empleo



Cuadro Resumen de las Transiciones Laborales - Tercer Trimestre de 2014

En el tercer trimestre de 2014 Euskadi ha experimentado una creación neta de empleo de apenas 200 personas, frente a las casi 2.000 del mismo trimestre de 2007. El dato es consecuencia de un descenso apreciable en la destrucción de empleo, pero que viene acompañado de un mínimo aumento de la creación de empleo con respecto al mismo trimestre del año anterior. El dato contrasta con una creación neta de empleo mucho mayor en el conjunto del Estado, impulsada sobre todo por la creación de empleos en los sectores de hostelería y turismo.

Si atendemos a la evolución de la creación y destrucción de empleo durante esta crisis, puede decirse que hemos alcanzado un punto en el que la destrucción neta de empleo parece haber tocado a su fin, fundamentalmente debido al descenso en la destrucción de empleo. No se observan todavía señales claras de crecimiento que arrastre a la creación de empleo.